

MAA-AINESLUPAHAKEMUS

(Maa-aineslaki 555/1981)

Viranomaisen merkinnät

Kyseessä on

- uusi lupahakemus
 jatkolupahakemus (MAL 10:3 §), tiedot aiemmasta maa-ainesluvasta

Haetaan lupaa aloittaa maa-ainesten ottaminen ennen lupapäätöksen lainvoimaisuutta (MAL 21 §)

Perustelut ainesten ottamiseksi ennen lupapäätöksen lainvoimaisuutta sekä esitys vakuudeksi niiden haittojen, vahinkojen ja kustannusten korvaamisesta, jotka päätöksen kumoaminen tai luvan muuttaminen voi aiheuttaa

1. HAKIJA

Nimi tai toiminimi Oulun Maa- ja Vesirakennus Oy	Y-tunnus
Postiosoite Yrityspuistontie 11, 90940 Oulu	
Sähköpostiosoite pentti.eskola@omv.fi	Puhelinnumero 0444 333 000

2. YHTEYSHENKILÖ- JA LASKUTUSTIEDOT

Nimi Pentti Eskola	Postiosoite Yrityspuistontie 11, 90940 Oulu
Sähköpostiosoite pentti.eskola@omv.fi	Puhelinnumero 0444 333 000
Laskutusosoite (postiosoite tai verkkolaskuosoite/OVT-tunnus, välittäjä-tunnus ja viite) 003708739870 Maventa	

3. OTTAMISALUEEN SIJAINTI, KIINTEISTÖTIEDOT SEKÄ KAAVOITUSTILANNE

Kunta, kylä/kaupunginosa Rovaniemi, Rovaniemen maalaiskunta	Ottamisalueen nimi Ulko-Merkkivaara	
Kiinteistötunnus/-tunnukset 698-893-15-1	Tilan nimi/nimet Rovaniemen valtionmaa	
Ottamisalueen keskipisteen koordinaatit (ETRS-TM35FIN) pohjoiskoordinaatti 7375100 itäkoordinaatti 427900		
Kiinteistön omistaja ja yhteystiedot sekä selvitys hakijan hallintaoikeudesta ottamispaikkaan Suomen valtio		
Ottamisalueen rajanaapurit ja muut mahdolliset asianosaiset <input type="checkbox"/> Tiedot on esitetty erillisellä liitelomakkeella 6010c		
Ottamisalueen ja sen ympäristön kaavoitustilanne <input checked="" type="checkbox"/> Maakuntakaava, kaavamerkintä <input type="checkbox"/> Yleiskaava, kaavamerkintä maa- ja metsätalousvaltainen alue	Sijaitseeko ottamisalue pohjavesi-alueella? <input type="checkbox"/> kyllä <input checked="" type="checkbox"/> ei <input type="checkbox"/> osittain	Sijaitseeko ottamisalue meren tai vesistön rantavyöhykkeellä? <input type="checkbox"/> kyllä <input checked="" type="checkbox"/> ei

<input type="checkbox"/> Asemakaava, kaavamerkintä <input type="checkbox"/> Poikkeamispäätös <input type="checkbox"/> Ei oikeusvaikutteista kaavaa <input type="checkbox"/> Kaavamuuos vireillä	Pohjavesialueen nimi ja tunnus	
--	--------------------------------	--

4. OTETTAVA MAA-AINES JA OTTAMISEN JÄRJESTÄMINEN

Otettavan aineksen kokonaismäärä (k-m ³) 100 000	Arvioitu vuotuinen ottamismäärä (k-m ³) 10 000	Ottamisaika (vuotta) 10	Ottamisalueen pinta-ala (ha) 5,05
Alin ottamistaso (m, N2000 -korkeusjärjestelmä) +136,0	Pohjaveden pinnan ylin korkeustaso (m, N2000, havaintopiste, havaintoaika) ei tiedossa tarkemmin, mutta suojakerrosta jää selvästi	Pohjaveden pinnan keskimääräinen korkeustaso (m, N2000)	

Otettavan aineksen laatu	Määrä (k-m ³)
Kalliokiviaines	
Sora ja hiekka	100 000
Moreeni	
Siltti ja savi	
Eloperäiset maa-ainekset	

Otettavan aineksen käyttötarkoitus	Prosenttiosuus tai sanallinen kuvaus
Asfalttituotanto	
Betonituotanto	
Rakennuskivituotanto	
Raidesepeli	
Teiden rakentaminen ja tienpito	
Täytöt	talonrakentaminen, teiden pohjakerrokset kysynnän mukaan
Muu käyttötarkoitus	

Onko alueelle tarkoitus sijoittaa kivenmurskaamo?

kyllä
 ei

Lisätiedot

Esitys vakuudeksi (MAL 12 §)

Ottamistoiminnassa syntyvä kaivannaisjäte (laatu, määrä, hyödyntäminen)
Pintamaat kuoritaan toiminnan aikana vaiheittain, kaivannaisjätettä syntyy noin 3000 - 5000 m³, ja käytetään suojaukseen tai ruokamullan valmistamiseen.

Tiedot on esitetty liitteessä tai ottamissuunnitelmassa

Yleiskuvaus ottamisen, ottamiseen liittyvien toimintojen ja liikenteen järjestämisestä
Suunnitellun ottoalueen koko on noin 5,05 ha piirroksessa 9213.2 esitetyn rajauksen mukaisesti. Haettava ottomäärä, hiekkaa ja soraa on 100 000 k-m³. Kaikkiin naapuritiloihin jää lähimmilläänkin noin 1,4 kilometrin suojavyöhyke. Kulkuyhteys tapahtuu aiemman toiminnan mukaisesti Viereiseltä Kelovaarantieltä, nykyisen ottomontun kautta.

Yleiskuvaus ottamisalueesta, ottamisalueen ja sen ympäristön luonnonolosuhteista sekä hankkeen vaikutuksista ympäristöön ja luonnonolosuhteisiin ja toimenpiteistä ympäristön hoitamiseksi

5. LIITTEET

Kiinteistöjen omistusoikeuteen ja ottamisen järjestämiseen liittyvät sopimukset ja asiakirjat

- Hallintaoikeusselvitys ottamispaikkaan
- Kiinteistön omistajan antama kirjallinen suostumus luvan hakemiseen
- Luettelo ottamisalueen rajanaapureista ja muista mahdollisista asianosaisista ([lomake 6010c](#))
- Kiinteistörekisteriote ja kiinteistörekisterin karttaote
- Selvitys naapurien kuulemisesta
- Selvitys tieoikeuksista
- Valtakirja

Ottamissuunnitelma ja kaivannaisjätteen jätehuoltosuunnitelma

- Ottamissuunnitelma
- Kaivannaisjätteen jätehuoltosuunnitelma

Kartat ja leikkauspiirustukset

- Yleiskartta
- Sijaintikartta
- Kaavakartta- ja kaavamääräysote
- Suunnitelmakartta
- Leikkauspiirustukset

Muut liitteet

- Ympäristövaikutusten arviointiselostus ja YVA-yhteysviranomaisen perusteltu päätelmä
- Luonnonsuojelulain 35 §:n mukainen Natura-arvioinnin tarveharkinta
- Muu, mikä? yhteystietolista KTJ

6. ALLEKIRJOITUS

Paikka ja päivämäärä

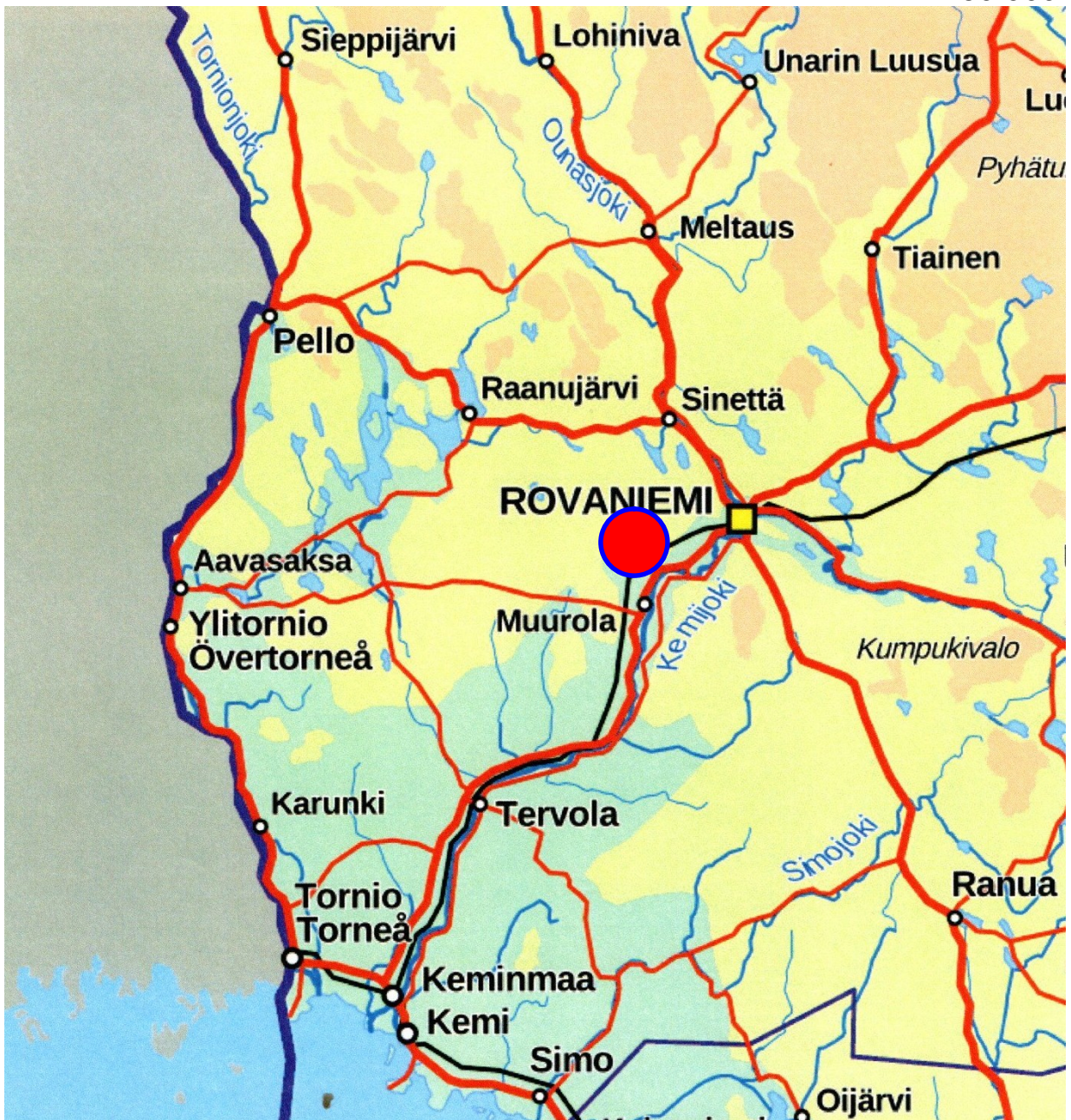
Allekirjoitus (tarvittaessa)

Nimen selvennys

11.3.2026

OULUN MAA- JA VESIRAKENNUS OY
MAA-AINESTEN OTTOSUUNNITELMA
ROVANIEMEN MAALAIKUNTA
TILA ROVANIEMEN VALTIONMAA 698-893-15-1

n.1:250 000



1. HANKETIEDOT

Oulun Maa- ja Vesirakennus Oy hakee lupaa maa-ainesten ottamiselle valtion omistamalta tilalta Rovaniemen valtionmaa 698-893-15-1 Ulko-Merkkivaaran alueella.

Haettavan ottoalueen pinta-ala on noin 5,05 ha ja ottomäärä 100 000 k-m³. Ottosyvyys on 0-24 metriä, josta suuri osa on luiskausta kaltevuudella 1:3. Todellinen ottomäärä saattaa jäädä haettua pienemmäksi silttisen maa-aineksen vuoksi, ja luiska jää huomattavasti matalammaksi. Alueella on vanhan ottotoiminnan kautta muodostunut n. 1,85 ha monttu haettavalle ottotasolle alarinteellä, haettavan ottoalueen pohjoisosassa, metsäautotien vieressä.

Oulun Maa- ja Vesirakennus Oy (0873987- 0) ja Lapin Maa- ja Konetyöt Oy:n konkurssipesä (3479650- 2) ovat ilmoittaneet nykyisen Ulko- Merkkivaaran maa- ainesluvan 721/2020 siirtämisestä Oulun Maa- ja Vesirakennus Oy:lle. Luvan siirtämiseen on maanomistajan suostumus. Maa- aineslupa 721/2020 (39321) on voimassa 30.6.2030 saakka.

2. ALUEEN NYKYTILA, MAANKÄYTTÖ JA MAAPERÄN LAATU

Lupahakemuksen mukainen ottoalue sijoittuu noin yhdeksän kilometriä Kemintien pohjoispuolella, Kylältä Hirvas lähtevän tien Kelovaarantie varrella. Alue on laajennusosaltaan metsätaloukskäytössä ollutta aluetta.

Rovaniemen maakuntakaavassa alue on ollut maa- ja metsätalousvaltainen alue, mutta kaava ei ole enää voimassa, eikä alueella ole muuta kaavoitusta.

Ottamisalueen maaperä on hiekkaa ja soraa, haettavan ottoalueen pohjaosassa maalaji voi olla hyödynnettäväksi liian hienojakoista, mutta riippuen vaihtelevista rakennuskohteiden tarpeista myös hyödynnettävää.

3. POHJA- JA PINTAVESIOLOSUHTEET

Lähin luokiteltu pohjavesialue on tärkeä, 1E-luokan pohjavesialue 12699157 Mellavaara, joka sijaitsee noin 7,5 km päässä ottoalueen koillispuolella. Maanpinta laskee jo 100 metrin matkalla noin 10 metriä, joten nykyisessä luvassa vaadittu, vähintään kahden metrin suojakerros pohjavesipintaan toteutuu helposti. Pohjavesihavaintoja ei alueella ole tehty aiempienkaan maa-aineslupien mukaisessa toiminnassa.

Maapinnan taso on ottoalueen länsireunassa haettavalla ottotasolla +136,0, itäreunassa korkeimmillaan noin tasolla +158,0(N2000). Luiskaus toteutetaan kaltevuudella 1:3, joten ottosyvyys jäänee haettavaa tasoa ylemmäksikin, mikä todetaan tarkemmin vasta otton edetessä. Käytettäessä otettavaa maa-ainesta metsäautoteiden kunnostamiseen, hienoainespitoisempaa maa-ainesta käytetään hiekkaisen ja soraisen maa-aineksen seassa, jolloin se pysyy liikenteen vaikutuksesta paremmin ja pidempään paikoillaan.

Oton yhteydessä ei pohjavesipintaa alenneta, joten suunniteltu ottotoiminta ei tule lisäämään alueen pinta- tai pohjavesien virtausmääriä tai muuta niiden virtaussuuntia, eikä tule alentamaan pohjavesipinnan tasoa.

4. SUUNNITELLUT OTTAMISTOIMENPITEET

Suunnitellun ottoalueen koko on noin 5,05 ha piirroksessa 9213.2 esitetyn rajauksen mukaisesti. Haettava ottomäärä 100 000 k-m³ on laskennallinen määrä, otto ei toteudu koko alueella haettavalle tasolle, minkä vuoksi käytetään termiä alin ottotaso. Suojakerros pohjaveteen jää huomattavaksi. Haettava ottamisaika on 10 vuotta. Laajennusosalla pintamaiden paksuus on keskimäärin 0,2-0,5 metriä. Haettava ottosyvyys on 0-24 metriä, joka jäänee pienemmäksi.

Luiskaukset muotoillaan kaltevuuteen 1:3 noin tasolle +136,0(N2000). Otto yhdistetään hakijan luoteisosan ottoalueeseen. Kaikkiin naapuritiloihin jää lähimmilläänkin noin 1,4 kilometrin suojavyöhyke. Kulkuyhteys tapahtuu Viereiseltä Kelovaarantieltä, nykyisen ottomontun kautta, kuten sijaintikartalla 9213.1 ja suunnitelmakartalla 9213.2 on esitetty. Luiskauksia tehdään jo oton aikana. Ottoalue suojataan reunoille kasattavilla alueen pintamaiden valleilla, ylärinteen puolella lisäksi aitaamalla vähintään poroaidalla.

Tankkaukset suoritetaan, liikkuvasta, säännösten mukaisesti suojatusta kalustosta. Mahdollisia vahinkoja tarkkaillaan silmämääräisesti, mahdollisista öljyvuodoista ilmoitetaan välittömästi pelastusviranomaisille ja ryhdytään puhdistustoimiin. Tarvittaessa maaperästä otetaan näytteitä tai, jotka toimitetaan hyväksytyyn laboratorioon analysoitaviksi. Jos esim. öljyä havaitaan kulkeutuvan maahan, se poistetaan niiltä osin ja viedään pois. Alueella tai kalustossa säilytetään imeytysvarustusta, öljyntorjuntamattoa tms.

5. YMPÄRISTÖVAIKUTUKSET

Suunnitellun ottoalueen lähistöllä ei ole suojelualueita, lähin on lähimmillään noin 5,1 km luoteeseen yksityinen, YSA 206627, Ternun rauhoitusalue. Lähin Natura-alue on noin 9,6 km sen lounaispuolella sijaitseva SACFI1301306 Louevaara. Lähin muinaismuisto on noin 3,5 km ottoalueen koillispuolella. Suunnitellulla otto- tai sen vaikutusalueella ei ole laji-fisivustonkaan mukaan erityisiä, suojeltavia kasvi- tai eläinlajeja, joiden elinympäristön säilyttäminen vaarantuisi hankkeen johdosta, sillä alue on tavanomaista metsätaloustaloudessa olevaa aluetta. Lähin Metsälain 10§ mukainen suojelualue, kangasmetsäsaareke, sijaitsee noin 1,8 km suunnitellun ottoalueen länsipuolella.

Ottotoiminta ei suunnitelman mukaisesti toteutettuna alenna pohjavesipintaa eikä vaikuta haitallisesti pohjaveden laatuun tai määrään. Otto ei näy asutukselle, asutukselle otosta ei aiheudu maisemallista haittaa. Toiminnasta ei aiheudu asutukselle myöskään tärinä, melu- tai pölyhaittoja, etenkin kun ottomäärä on vähäinen. Oton vaikutuspiirissä ei ole luonnontilaisia lähteitä, pohjavedenottoa tai yksityistalouksien kaivoja. Lähin lähde on peruskartan perusteella itäpuolisen suon reunassa, noin 150 metrin etäisyydellä, joten siihenkään ei otolla ole vaikutusta.

6. MAISEMOINTI JA ALUEEN JÄLKIKÄYTTÖ

Pintamaakerros kuoritaan alueelta varastokasoihin. Osa pintamaista voidaan käyttää alueen suojaukseen matalina valleina, osa käytetään maisemoinnissa kasvukerrokseen. Luiskien muotoilua suoritetaan jo oton aikana siltä osin, kun se on toiminnan kannalta mahdollista

Luiskaukset tehdään noin kaltevuuteen 1:3, syvimmillään tasolle +136,0(N2000). Alue metsitetään luontaisesti ja palautetaan metsätaloustalouteen.

Oulu 11.3.2026
GEOPUDAS OY

Jari Savolainen
geologi

PIIRUSTUKSET JA LIITTEET

Yleiskartta n.1:250 000 kansilehdellä

Sijaintikartta 9213.1; Geopudas Oy n.1:125 000, 1:4000

Suunnitelmapartta 9213.2; Geopudas Oy 1:1500

Poikkileikkaukset 9213.3; Geopudas Oy 1:400 / 1:1000

Poikkileikkaukset 9213.3B; Geopudas Oy 1:400 / 1:1000

Jälkitilannekartta 9213.4; Geopudas Oy 1:1500

Ilmakuva 9213.5; Geopudas Oy 1:1500

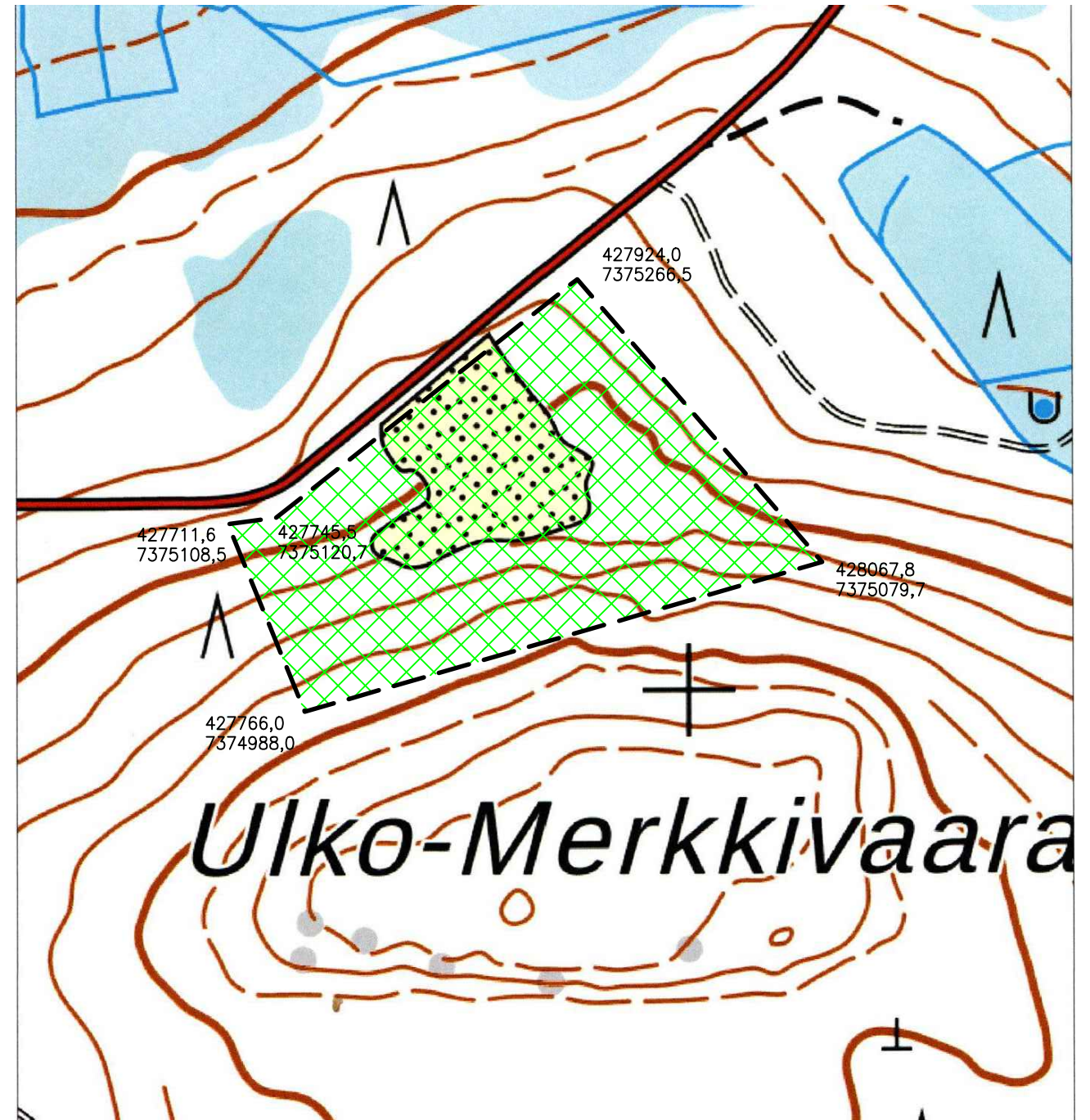
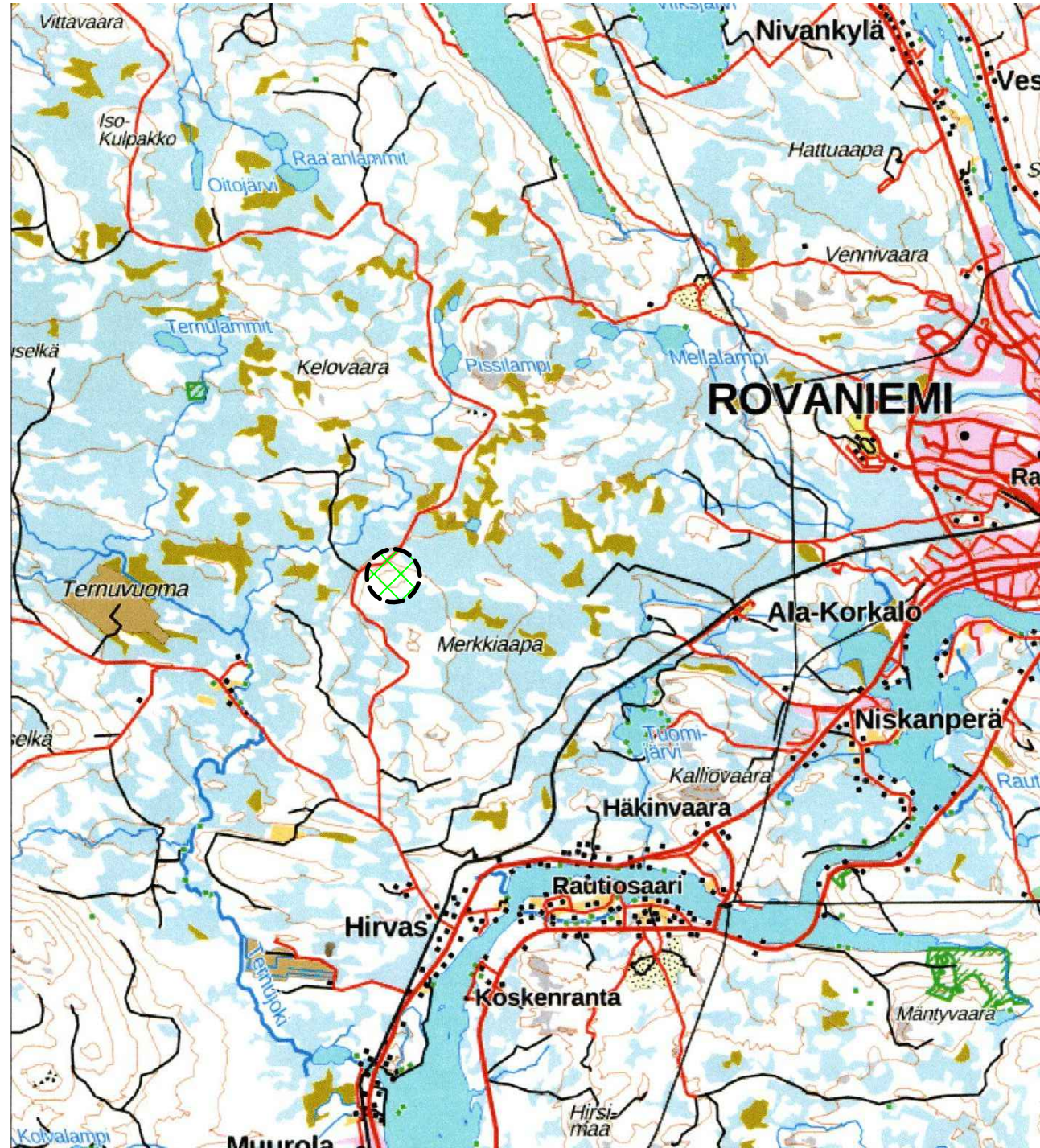
Ympäristökartta 9213.6; Geopudas Oy 1:10 000

Rovaniemen ja Itä-Lapin maakuntakaavan karttaote

Maanomistajan suostumus

Maanomistajatiedot KTJ

Kaivannaisjätteen jätehuoltosuunnitelma



MAA-AINESTEN OTTOSUUNNITELMA

Kunta: ROVANIEMI

Kylä: HIRVAS

Alue: ULKO-MERKKIVAARA

Tila: ROVANIEMEN MAALAIKUNTA
698-893-15-1

SIJAINTIKARTTA

n.1:125 000/1:4000

Piirros 9213.1

11.3.2026

GEOPUDAS OY



427924,0
7375266,5

vanha ottotaso +136

vanhan ottoalueen raja

ALIN OTTOTASO +136,0 (N2000)

liskun alareuna

liskus 1:3

ottoalueen raja

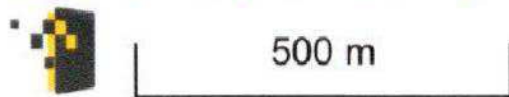
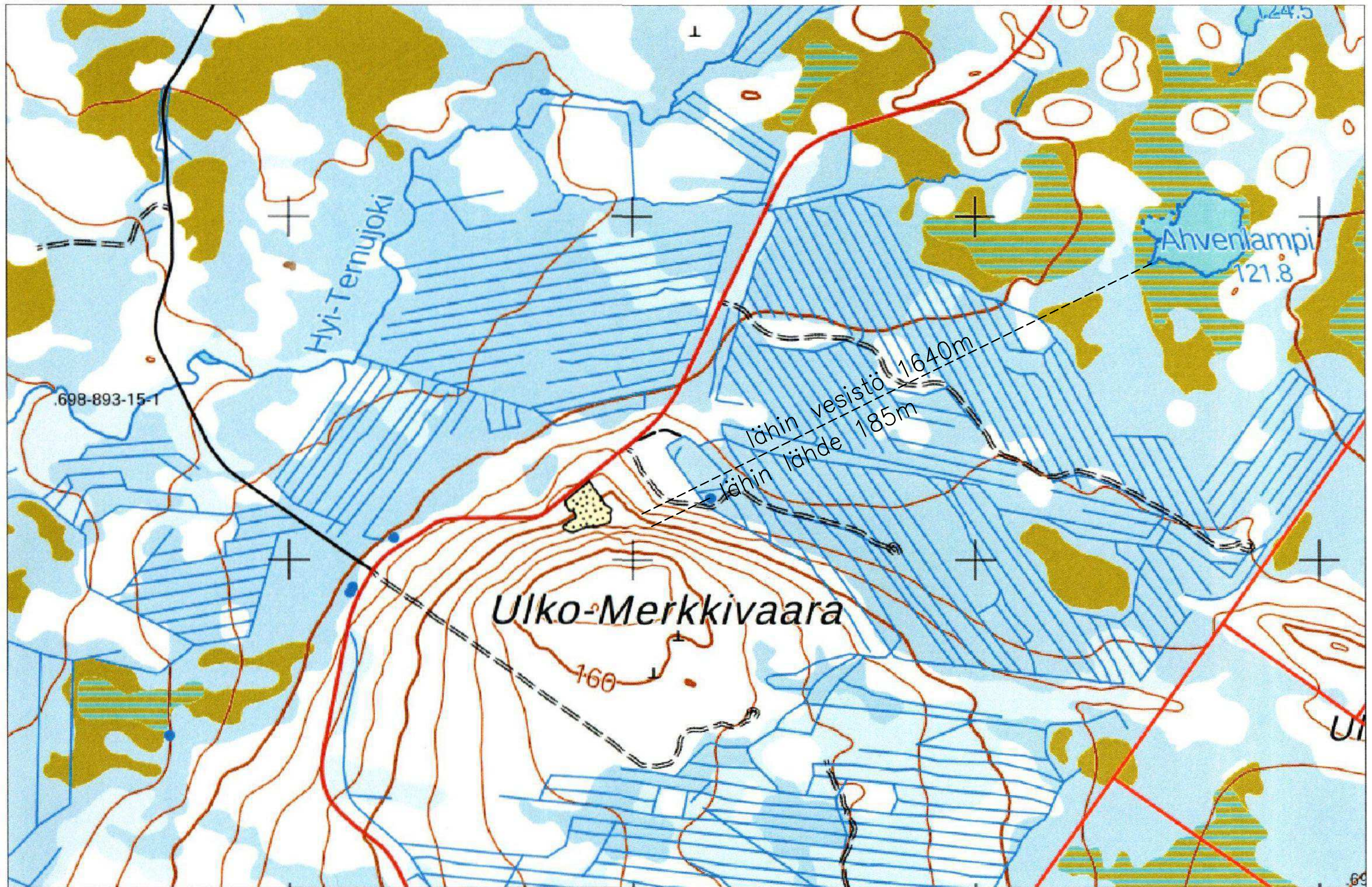
427711,6
7375108,5

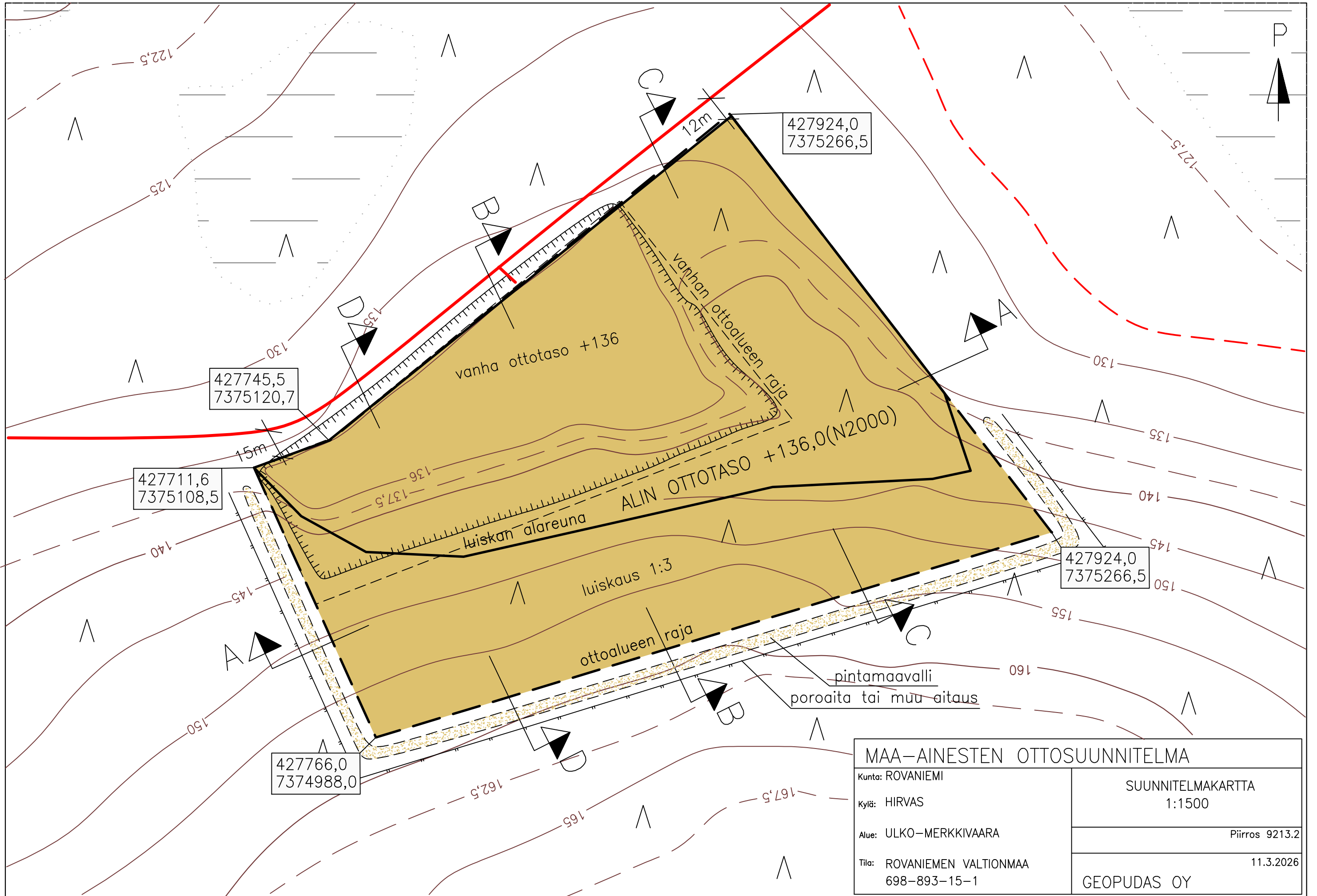
427745,5
7375120,7

428067,8
7375079,7

427766,0
7374988,0

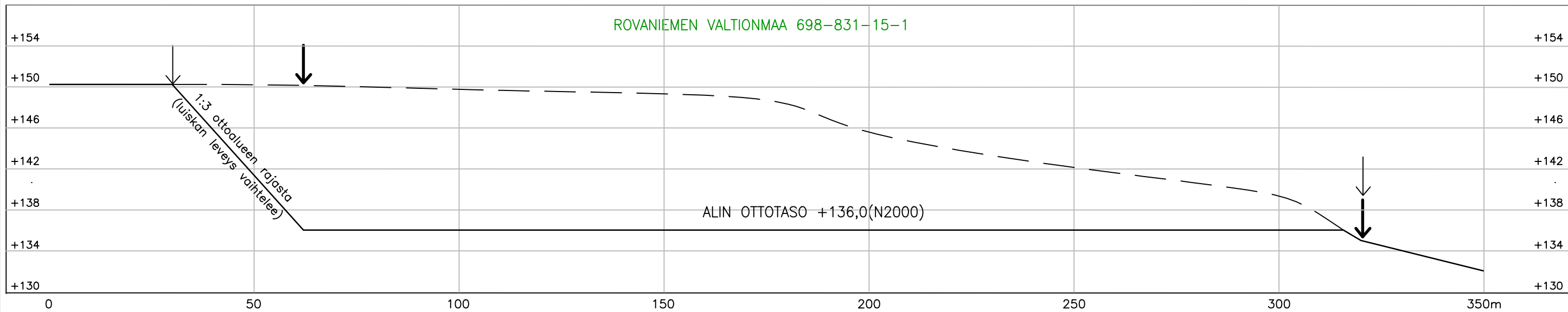
MAA-AINESTEN OTTOSUUNNITELMA	
Kunta: ROVANIEMI	SUUNNITELMAKARTTA
Yhtiö: HIRVAS	1:150
Alue: ULKO-MERKKIVARA	Piirros 9213.2
Maailma: ROVANIEMEN VALTIOKUNTA	11.2.2026
608-893-15-1	GEOPUDAS OY



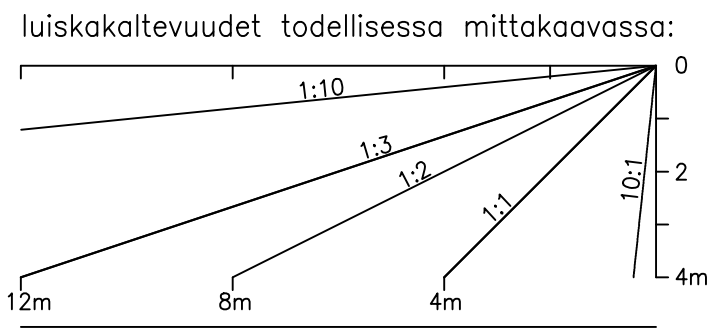
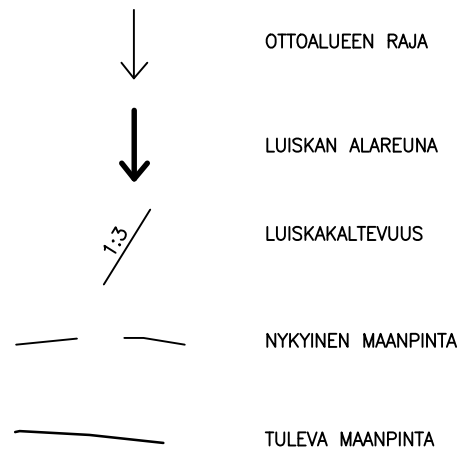
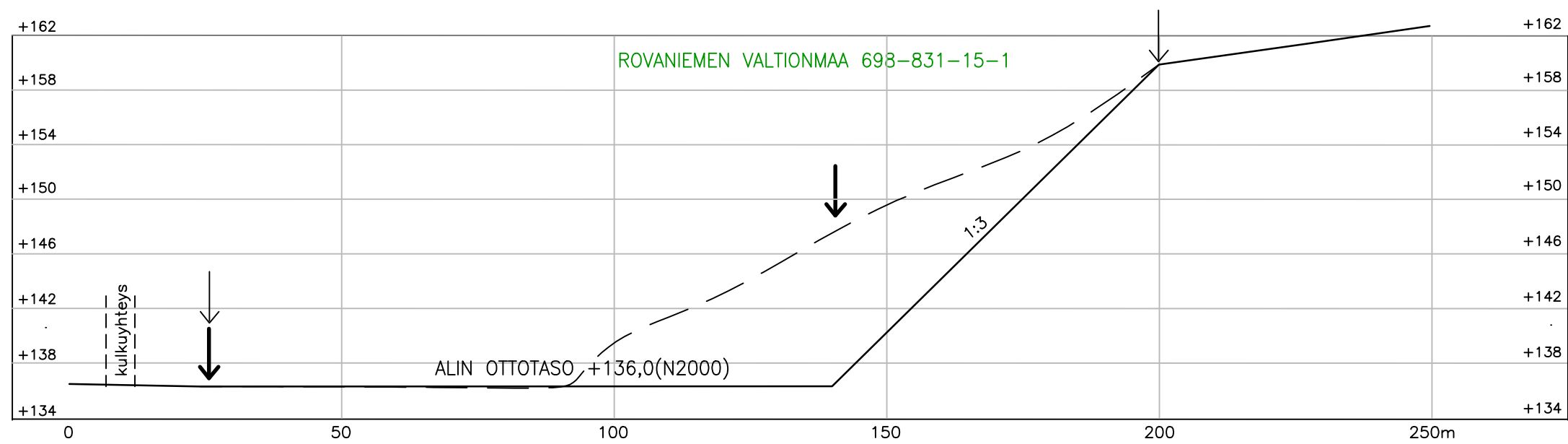


MAA-AINESTEN OTTOSUUNNITELMA	
Kunta: ROVANIEMI	SUUNNITELMAKARTTA 1:1500
Kylä: HIRVAS	Piirros 9213.2
Alue: ULKO-MERKKIVAARA	11.3.2026
Tila: ROVANIEMEN VALTIONMAA 698-893-15-1	GEOPUDAS OY

A-----A



B-----B



MAA-AINESTEN OTTOSUUNNITELMA

Kunta: ROVANIEMI

Kylä: HIRVAS

Alue: ULKO-MERKKIVAARA

Tila: ROVANIEMEN VALTIONMAA
698-831-15-1

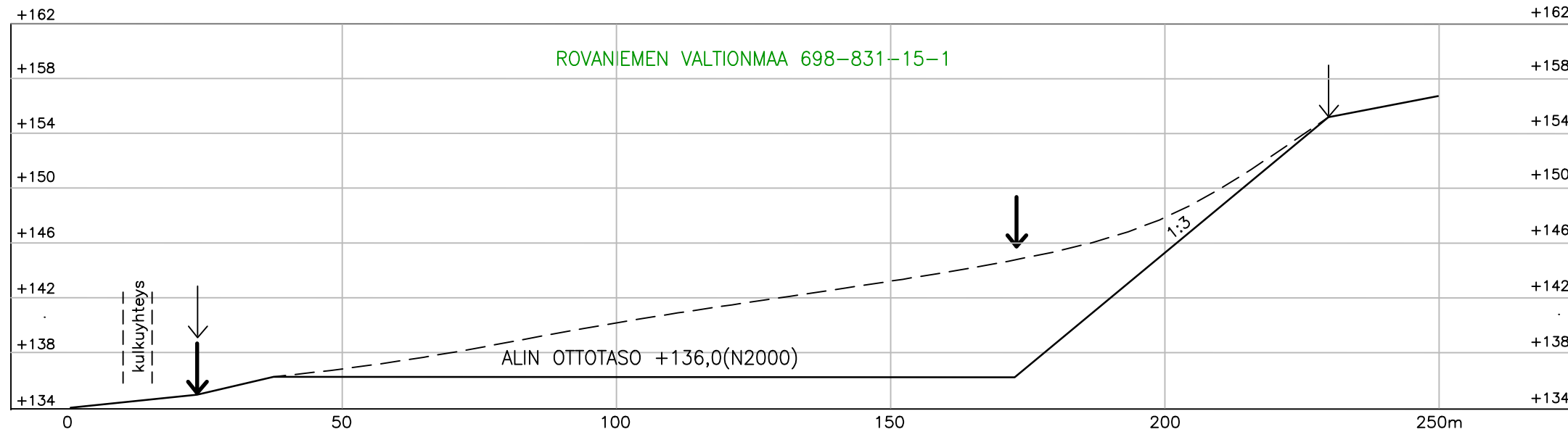
POIKKILEIKKAUKSET
1:400 / 1:1000

Piirros 9213.3

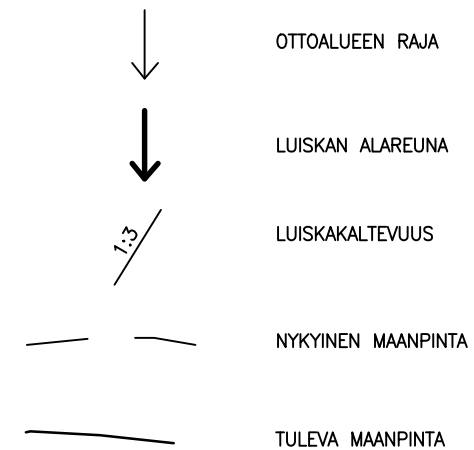
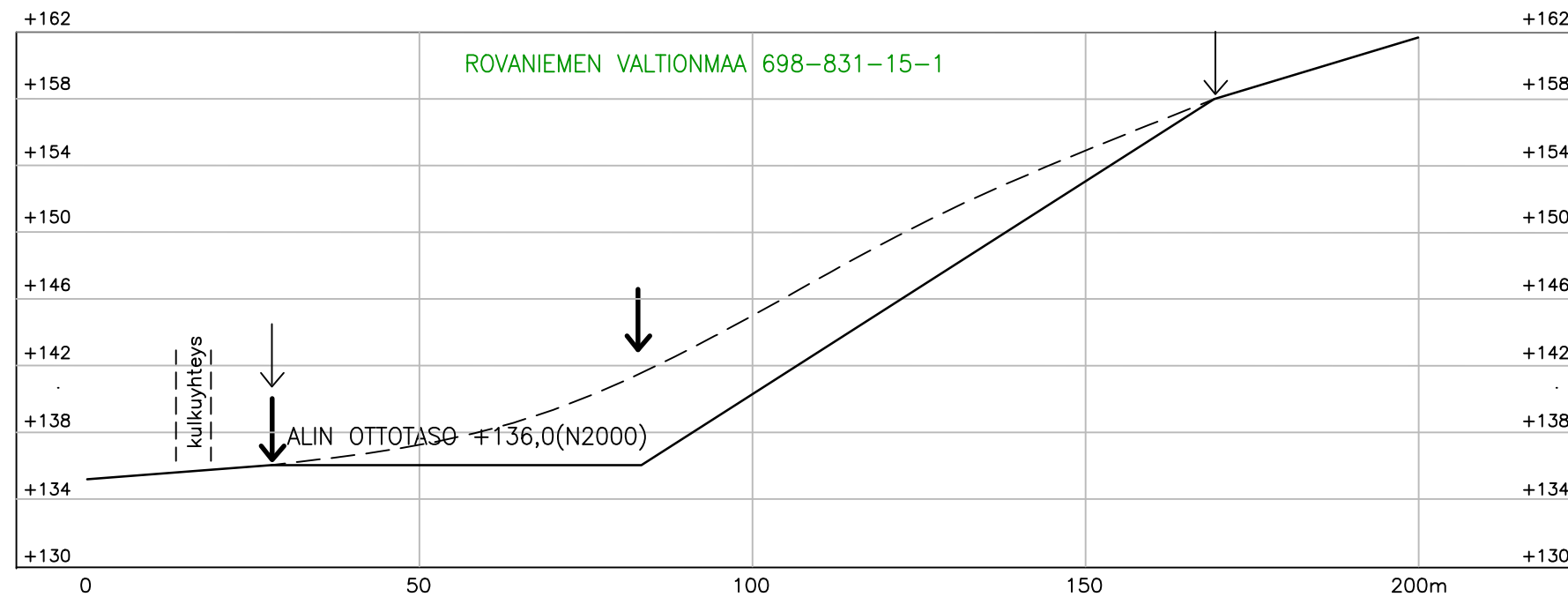
11.2.2026

GEOPUDAS OY

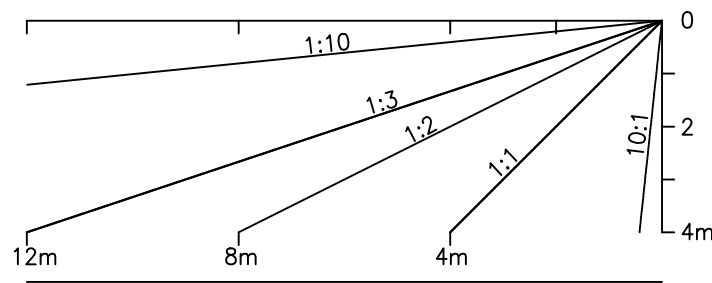
C-----C



D-----D



luiskakaltevuudet todellisessa mittakaavassa:



MAA-AINESTEN OTTOSUUNNITELMA

Kunta: ROVANIEMI

Kylä: HIRVAS

Alue: ULKO-MERKKIVAARA

Tila: ROVANIEMEN VALTIONMAA
698-831-15-1

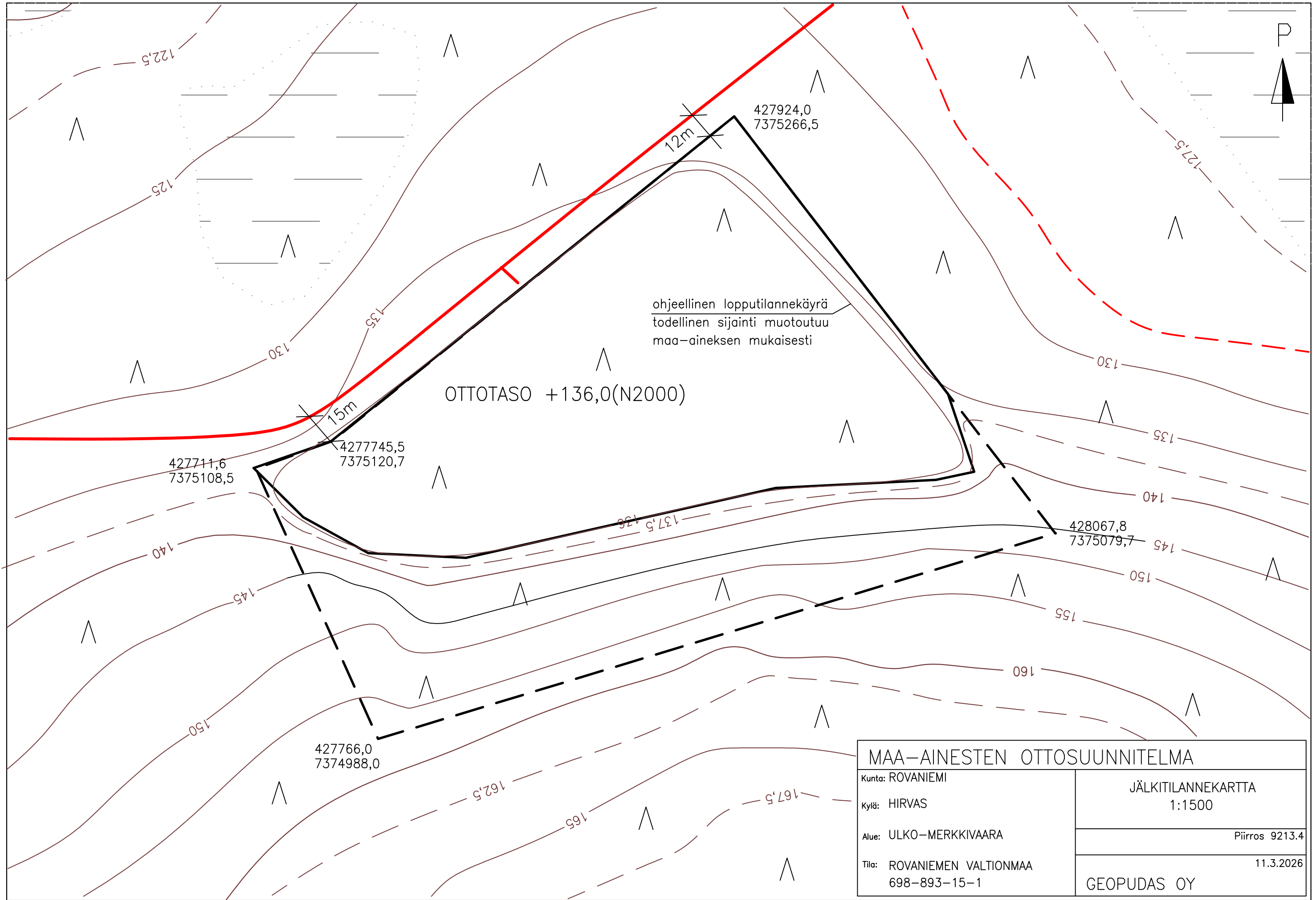
POIKKILEIKKAUKSET

1:400 / 1:1000

Piirros 9213.3B

11.2.2026

GEOPUDAS OY



MAA-AINESTEN OTTOSUUNNITELMA	
Kunta: ROVANIEMI	JÄLKITILANNEKARTTA 1:1500
Kylä: HIRVAS	Piirros 9213.4
Alue: ULKO-MERKKIVAARA	11.3.2026
Tila: ROVANIEMEN VALTIONMAA 698-893-15-1	GEOPUDAS OY

Suunnitelma liittyy maa-ainesten ottamislupaan Ympäristölupaan

1. LUPATIEDOT

Ympäristöluvan tai maa-ainesten ottamisluvan hakijan nimi Oulun Maa- ja Vesirakennus Oy		
Ottamisalueen nimi Ulko-Merkkivaaran ottoalue		
Kunta Rovaniemi	Kylä Rovaniemen maalaiskunta	Tilan RN:o 698-893-15-1
Ottamisalueen pinta-ala 5,05 ha		
Luvan viimeinen voimassaolopäivä nykyinen maa-ainelupa päättyy 30.6.2030		
Otettava maa-aines	Ottamismäärä (m ³ -ktr)	
Kalliokiviaines (murske, louhe)		
Rakennus- ja muu luonnonkivi		
Sora ja hiekka	100 000	
Moreeni		
Multa tai savi		

2. KAIVANNAISJÄTE

Kaivannaisjätteen laji ⁽¹⁾	Arvio kaivannaisjätteen kokonaismäärästä (m ³ -ktr) ⁽²⁾	Kaivannaisjätteen hyödyntäminen ja käsittely ⁽³⁾	
Pilaantumaton		Valitse 1, 2 ja/tai 3	Tarvittaessa yksityiskohtaisempi kuvaus
Ei pysyvä maa-aines	Pintamaa	10000 - 15000	1 ja 2 valleihin, maisemointiin
	Kannot ja hakkuutähteet	10-20	1 ja 2 sekoittuvat tai sekoitetaan pintamaihin
Pysyvä maa-aines	Kivipöly tai kivituhka		
	Vesiseulonta- ja selkeytysaltaiden hienoainekset		
	Savi ja siltti		
	Sivukivi		
	Seulontakivet ja lohkaaret		
	Muu, mitä?		
Pilaantunut maa-aines	Mitä?		
Kaivannaisjätteitä yhteensä		10000 - 15000	

A) Tiedot kaivannaisjätteen ympäristövaikutuksista⁴

Esitetty maa-ainesten ottamissuunnitelmassa.

Alueelta kuorittavilla puhtailla, humuspitoisilla pintamailla ja maa-aineksilla ei ole haitallisia vaikutuksia ympäristöön. Hakkuutähteet ja mahdolliset suuret kannot sekoittuvat tai sekoitetaan pintamaihin ja käytetään maisemoinnin yhteydessä pintamaiden seassa luiskiin. Pintamaita käytetään maisemointiin.

B) Ympäristön pilaantumisen sekä muiden vaikutusten ehkäisemiseksi toteutettavat toimet toiminnan aikana ja sen päätyttyä⁵

Esitetty maa-ainesten ottamissuunnitelmassa.

C) Selvitys seurannasta ja tarkkailusta toiminnan aikana ja sen päätyttyä⁶

Esitetty maa-ainesten ottamissuunnitelmassa.

Ei edellytä seuranta- tai tarkkailua.

D) Tiedot toiminnan lopettamisesta⁷

Esitetty maa-ainesten ottamissuunnitelmassa.

Ottoalue palautetaan metsätaloukseen.

3. KAIVANNAISJÄTEALUE

E) Selvitys kaivannaisjätteen jätealueesta⁸

Esitetty maa-ainesten ottamissuunnitelmassa.

Jätealueen sijainti ja pinta-ala (ha)

Ei erillistä jätealuetta, pintamaat kuoritaan alueen reunoille, missä osa käytetään reunavalleihin.

Jätealueen perustaminen ja hoito

Ei vaadi jälkihoitoa

Jätealueen ympäristö

Selvitys maaperän ja pohjaveden tilasta

Vanhaa ottoaluetta, laajennusalue metsätaloukseen ollu aluetta, jossa pintamaita noin 0,2-0,5 metrin kerros. Ei sijaitse luokitellulla pohjavesialueella.

Jätealueen ympäristövaikutukset ja niiden seuranta

Ei vaadi jälkihoitoa

Jätealueen käytöstä poistaminen ja jälkihoito

Pintamaita käytetään lopputilanteessa maisemointiin ja kasvukerrokseen metsätaloukseen.

F) Liitekarta 1:2000-1:10 000, josta käy ilmi kaivannaisjätteen jätealueiden sijainti ja lähiympäristö

Esitetty maa-ainesten ottamissuunnitelmassa

4. LISÄTIETOJA

Yhdyshenkilön nimi ja yhteystiedot (osoite, puhelin ja sähköpostiosoite)

Pentti Eskola, Yrityspuistontie 11, 90940 Oulu, 044 4333 000, pentti.eskola@omv.fi
Jari Savolainen, Typpitie 1, 90620 Oulu, 0400 150 555, jari.savolainen@geopudas.fi

